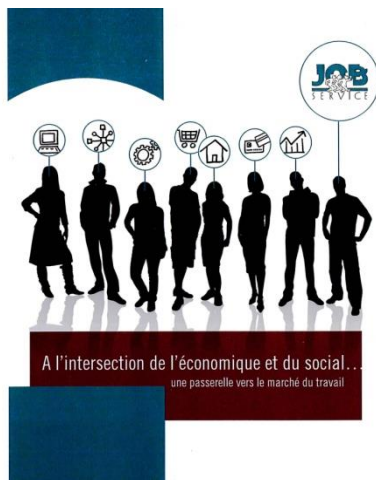


Rapport d'activité 2019



Sommaire

Mot de la présidente	page 3
Mot du directeur	page 5
Les activités en 2019	page 6
Les stagiaires en transition	page 10
Partenariat avec l'Office d'assurance-invalidité	page 11
Village d'Artisans	page 11
Convention Université de Neuchâtel	page 12
Service de placement	page 13
Enseignants formateurs bénévoles	page 14
Jardins coopératifs du Locle	page 15
Délégué à l'insertion, Ville de La Chaux-de-Fonds	page 16
« La Chaux-de-Fonds roule » et « Le Locle roule »	page 18
Des professionnels à votre service	page 19
Le Comité directeur de la Fondation	page 23

Mot de la présidente

2019 Année de Réflexion et de Consolidation !

Les prestations proposées par l'équipe de Job Service depuis 30 ans ont été analysées et mises en relation avec les attentes et besoins de nos partenaires et de nos bénéficiaires.

La confiance partagée avec les collectivités publiques et les services émergeant au budget de l'Etat est toujours présente et nous tenons à les en remercier.

La nouvelle stratégie d'intégration professionnelle du canton modifie notre présence dans les Montagnes neuchâteloises. Nous en tenons compte en adaptant nos prestations mais en conservant une présence de disponibilité et d'écoute.

Notre implantation sur deux sites favorise une relation de proximité avec les personnes accueillies et renforce notre action.

Pour répondre aux suivis toujours plus pointus des bénéficiaires et des prestataires, il a été introduit, à l'interne, un processus de certification qualité et de mise en responsabilité de chaque collaborateur et collaboratrice, selon les programmes établis en équipe et lors de supervisions.

Job Service reste une référence en Suisse romande dans le domaine de l'insertion au travers de la mise en place de programmes différenciés, de processus de certification et d'une large palette de prestataires, qu'ils soient privés ou publics. Il en va de même pour le profil des bénéficiaires qui sont aussi bien issus du monde académique que scolaire ou professionnel.

La collaboration de la Fondation avec l'Association Job Service s'intensifie au travers de projets communs qui prendront leur envol en 2020. Merci aux entreprises membres pour leur soutien !

Au nom du Comité de la Fondation de Job Service, je tiens à remercier tous les collaborateurs et collaboratrices ainsi que la direction pour leur engagement et leur capacité à se remettre en question afin de trouver les réponses aux changements structurels de l'environnement professionnel et personnel des personnes qu'ils accompagnent.

Au nom du comité: Sylvie Perrinjaquet

Neuchâtel, mars 2020

Mot du directeur

Au long des années, fondamentalement, Job Service est resté fidèle à ses convictions. Elles sont nées d'un engagement commun de personnes convaincues qu'il est possible d'offrir un monde meilleur, plus juste, plus égalitaire, à de nombreux jeunes en recherche. Au fil du temps et malgré, ou grâce au développement de notre fondation, nous n'avons pas oublié que naissait, dans les années quatre-vingt, sous forme d'une utopie, d'une envie, d'une « folie » réfléchie, une action commune et pertinente qui se poursuit aujourd'hui.

Penser l'utopie

L'utopie a des enjeux politiques et historiques réels ; elle n'est pas une chimère dénuée de sens. Nombre de théoriciens se sont ainsi attachés à dégager l'ambiguïté propre aux utopies concernant leur rapport à l'ordre social, réel, historique. En son sens faible, l'utopie n'est que l'envers du réel, récit en creux d'un ordre actuel.

En un sens plus riche, elle relève d'une capacité de concevoir du nouveau à partir des éléments sociaux qui existent déjà : en même temps qu'elle construit et imagine une société autre, elle donne des fondements théoriques nouveaux qui permettent de penser un changement qui était impossible.

Penser l'utopie, ce n'est pas l'attaquer, mais en faire apparaître la fécondité. (réf. Voyage en Utopie, Georges Jean, Gallimard 1994, p. 158).

À l'occasion du présent rapport, je remercie toute l'équipe des collaborateurs, les membres du Comité et du Conseil de fondation, les membres de l'Association Job Service en faveur de l'insertion professionnelle des jeunes et l'ensemble de nos partenaires qui nous permettent de poursuivre notre action auprès des jeunes et des entreprises.

Michel Roulin

Les activités en 2019

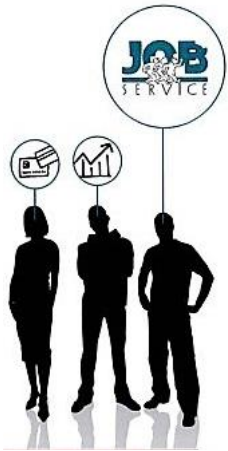
Des prestations pour les jeunes



- ✓ Un service de placement auprès des entreprises
- ✓ Des consultations et conseils spécialisés
- ✓ Du soutien scolaire avec des enseignants-formateurs et des enseignants formateurs bénévoles
- ✓ Des interventions collectives : cours sur les techniques de recherche d'emploi et places de formation (TREF), Job A'Venir, portfolio-bilan de compétences

Des programmes qui ont fait leurs preuves

- ✓ Les Village d'artisans avec 21 microentreprises
- ✓ Le programme Stagiaires en transition, en collaboration avec Coop et Migros
- ✓ Les Jardins Coopératifs en ville du Locle



Des mandats avec les collectivités publiques

- ✓ Les **Villes** de Neuchâtel, La Chaux-de-Fonds et Le Locle
- ✓ L'Office cantonal de **l'aide sociale**
- ✓ L'Office cantonal de **l'assurance-invalidité**
- ✓ Le Service des **formations post-obligatoires et de l'orientation**
- ✓ Le Service des **migrations** et le Service de la **cohésion multiculturelle**
- ✓ L'**Université** de Neuchâtel

Un lieu de formation

- ✓ Formation d'apprenti employé de commerce – AFP et CFC
- ✓ Accompagnement et validation de stages d'étudiants en psychologie durant leur bachelor et en fin de master de psychologie du travail et des organisations
- ✓ Stagiaires se destinant aux métiers
- administratifs

Des prestations de qualité, diversifiées, certifiées « eduQua », offertes de manière individuelle et/ou collective

Les activités en 2019

En quelques chiffres

Deux bureaux qui accueillent des jeunes de tout le canton, à Neuchâtel et à La Chaux-de-Fonds

310 nouvelles inscriptions de jeunes à la recherche d'une insertion professionnelle adaptée à leur situation

Plus de 7'000 interventions, consultations et suivis de dossiers en cours

Plus de 200 offres d'emploi traitées et plus de **170 placements**

Plus de 180 stages organisés en entreprises et dans le secteur public

Plus de 60 jeunes hors mandats en 2019, mais reçus à Job Service à la demande du réseau

51 jeunes en lien avec l'Office d'assurance-invalidité, **84 mesures professionnelles proposées**

84 étudiants universitaires inscrits dans le cadre de la convention avec l'Université de Neuchâtel. Une conférence « Apprendre à écrire son CV » proposée à une septantaine d'étudiants désireux de comprendre les clefs de ce précieux sésame ; au cœur des candidatures. **28 étudiants** ont participé aux **3 demi-journées de relecture des Curriculum Vitae**

29 placements d'étudiants¹ ont été effectués dont 22 en emploi temporaire et 7 en emploi fixe

13 jeunes ont bénéficié d'un module d'insertion professionnelle en entreprise (formation-emploi durant dix mois) avant de bénéficier d'une place de formation ou d'un contrat de travail à durée indéterminée. **Huit d'entre eux** ont continué en suivant une formation (AFP), tandis que **2 autres** sont suivis par Job Service dans leur projet professionnel

9 jeunes en lien avec le Service de la cohésion multiculturelle et le Service des migrations ont été accompagnés dans le cadre de stages d'insertion professionnelle, de préparation à l'apprentissage et de suivis de formation

60 jeunes étaient en stage aux Villages d'Artisans de Neuchâtel et du Haut du canton pour une durée moyenne de trois mois. **107 stages ont été organisés en 2019**

Enfin, et depuis la création de Job Service, un large réseau d'entreprises offre des emplois, des places de formation, des stages, des possibilités d'évaluation des compétences en entreprise et/ou l'acquit d'expérience suite à une formation

¹ Pour faciliter la lecture, le genre masculin a été utilisé sans aucune intention discriminatoire.

Les stagiaires en transition



11 volées de jeunes entre 15 et 19 ans qui se destinent aux métiers d'assistant (AFP) ou parfois, exceptionnellement, de gestionnaire du commerce de détail (CFC).

143 jeunes qui avaient difficilement accès au marché des places de formation et qui ont bénéficié, après sélection, d'un stage de 10 mois en entreprise auprès de nos partenaires : Coop, Migros et, selon les années, Manor.

10 mois pendant lesquels ils ont pu prouver leurs compétences pratiques en magasin, bénéficiant de cours pour mettre à niveau leurs connaissances scolaires auprès du CPLN et être accompagnés par Job Service dans le domaine des compétences sociales et relationnelles.

10 mois également au long desquels ils ont bénéficié d'un accompagnement psycho-social assuré par les conseillers Job Service ainsi que d'un suivi en entreprise, en étroite collaboration avec les gérants et les responsables de formation.

Un programme dirigé, coordonné et géré par Job Service, également soutenu par le Service de la formation post-obligatoire et de l'orientation (SFPO) du canton de Neuchâtel.

Mais surtout un modèle gagnant qui enthousiasme aussi bien les jeunes à la recherche d'une formation que nos entreprises partenaires !

Le partenariat avec l'Office d'Assurance-Invalidité

Depuis 2009, une convention entre la Fondation Job Service et l'assurance-invalidité a été signée. Ainsi, différentes mesures d'aide à l'insertion professionnelle sont proposées à de jeunes hommes et de jeunes femmes dans le besoin.

Ces mesures sont de différents types et facilitent, de manière efficace et adaptée, l'insertion et la réinsertion professionnelle.

Ainsi, de janvier à décembre 2019, 51 jeunes ont bénéficié des mesures proposées par la Fondation Job Service. Le nombre total de mesures s'élève à 84. Ce nombre comprend à la fois les mesures terminées en 2019 ainsi que celles qui se poursuivront au-delà.

Le Village d'Artisans

Modèle innovant d'insertion par l'économie, permettant aux jeunes de se situer professionnellement dans des entreprises réelles, le « Village d'artisans » se développe dans le canton. Si 60 jeunes en ont bénéficié cette année, ce sont 47 entreprises qui ont joué le jeu de l'insertion en intégrant la pédagogie propre à Job Service. La reconnaissance du travail de ces entreprises est à l'origine du lancement du nouveau label « Village d'artisans », au Locle, le 20 novembre 2018. Ainsi, les contacts pris en 2019 ont permis de remettre officiellement le label en mars 2020. Ce label unique offre également la possibilité d'observer les nombreux moments de transition vécus par les jeunes et leur temps d'exploration du monde professionnel.



Convention Université de Neuchâtel - Placement, en entreprises des étudiants universitaires en cours d'études et accompagnement vers l'emploi

Dès la création de la Fondation Job Service, il y a 30 ans, les étudiants universitaires ont pu bénéficier de nombreuses prestations qui vont de l'inscription à notre service de placement au travail sur les techniques de recherche d'emploi, en passant par un accompagnement ciblé selon les situations (permis B étudiant, etc.). Depuis 2013, une convention lie Job Service et l'Université de Neuchâtel et **c'est en moyenne une centaine d'étudiants qui s'inscrivent chaque année !**

Depuis, les activités de la Fondation Job Service en faveur des étudiants se sont encore développées, en collaboration avec le Centre de carrière de l'Université. En complément, des relectures de CV individualisés sont offertes deux fois par année aux étudiants désireux d'améliorer leur document. La Fondation Job Service propose également, au semestre de printemps, une conférence : « Apprendre à écrire un CV ». De plus, dès 2020, un atelier spécifique de préparation aux entretiens d'embauche pour les étudiants universitaires sera organisé, avec la collaboration des membres de l'Association Job Service, en faveur de l'insertion socio-professionnelle des jeunes.



Le Service de placement

Depuis la création de Job Service en 1988, le **service de placement** est au centre de l'activité d'insertion professionnelle. Depuis 30 ans, ce véritable tremplin vers le monde professionnel permet d'offrir une multitude d'opportunités aux jeunes en matière d'emplois, de formations ou de stages. Le lien étroit que Job Service entretient avec les partenaires et acteurs économiques du Canton, privés et publics, donne la possibilité aux jeunes de confronter leurs attentes et représentations à la réalité du monde du travail dans un climat constructif et éducatif.

En 2019 : 150 jeunes ont trouvé un emploi temporaire ou fixe et plus de 100 personnes ont été placées en stage.



Les enseignants formateurs bénévoles

En 2019 :

Une dizaine d'enseignants formateurs bénévoles ont soutenu activement **17 jeunes** dans leurs apprentissages scolaires.

Ils ont donné **plus de 160 heures de cours** dans diverses branches.

Le soutien scolaire s'appuie, d'une part, sur une démarche volontaire du jeune et, d'autre part, sur les principes d'échange et de réciprocité entre les jeunes, les bénévoles et les collaborateurs de Job Service.



Jardins coopératifs du Locle

Autour de ce collectif de base, chaque année, une dizaine de personnes participe ponctuellement aux activités des jardins; un réseau d'une cinquantaine de personnes participe aux événements et à la promotion des valeurs de la culture biologique, sans pesticides ni engrais chimiques.

Ces activités permettent à des **personnes exclues durablement du marché de l'emploi** de développer des compétences, d'augmenter leur capacité de travail, de produire réellement des légumes et d'offrir des services à la population. Ce faisant, elles contribuent également à l'amélioration de leur santé ainsi qu'à leur participation sociale.

En 2019, 10 personnes ont assuré une participation régulière durant l'année en:

- ✓ cultivant des parcelles personnelles et collectives ;

- ✓ organisant et participant à toutes les activités hebdomadaires (ateliers de transformation de la nourriture, conserves, etc.)
- ✓ organisant les événements de l'année: fête des jardins, soupe à la courge, rencontres avec d'autres porteurs de projets de jardins au Locle
- ✓ assurant la maintenance des alentours des jardins: entretien des espaces verts et de la zone d'entrée des jardins, plantation d'arbres fruitiers nains dans une zone consacrée au maintien de la biodiversité et des espèces de fruits en voie de disparition
- ✓ en préparant les événements à venir : les jardins coopératifs ont été retenus pour une série d'émissions de la RTS dans le cadre des 40 ans de l'émission « M. Jardinier »



Mandat de délégué à l'insertion de la Ville de La Chaux-de-Fonds

Le mandat confié à Job Service par la ville de La Chaux-de-Fonds poursuit plusieurs objectifs :

- ✓ **Évaluer la situation professionnelle globale des personnes qui lui sont adressées par les assistants sociaux et les accompagner à l'élaboration d'un projet professionnel à moyen terme**

75 personnes ont été reçues et suivies en 2019. Six types de prestations d'accompagnement sont mises en œuvre par Job Service, selon la situation de départ des bénéficiaires.

- ✓ **Réaliser et suivre les placements des bénéficiaires au sein de l'administration communale, dans les structures paraétatiques, paracommunales ou dans les entreprises privées, dans un but d'insertion professionnelle**

66 contrats ISP privés ont donc été réalisés en 2019 dans le cadre de ce mandat. Job Service y assure le suivi des objectifs de formation, intervient en médiation ou en conseil dans l'encadrement, évalue les compétences des personnes placées en vue de les appuyer, les orienter dans leurs démarches de recherche d'emploi et/ou de formation.

- ✓ **Soutenir et former les personnes chargées de l'encadrement dans les services communaux, en lien avec le Service des ressources humaines**

Les supervisions des référents du Service des espaces publics de la ville de la Chaux-de-Fonds se poursuivent. En sus, Job Service intervient dans tous les autres services, en collaboration avec le Service des ressources humaines, afin d'aider et conseiller les personnes chargées de l'encadrement.

A noter encore que Job Service intervient en qualité de délégué à l'insertion en conseil aux assistants sociaux sur place et, selon les situations des bénéficiaires de l'aide sociale, en intervision ou encore dans le cadre de formations dispensées aux professionnels de l'Office communal de l'aide sociale.



« La Chaux-de-Fonds roule » et « Le Locle roule »

« La Chaux-de-Fonds roule » et « Le Locle roule », ce sont **110 vélos** mis à la disposition de la population des Montagnes entre le mois d'avril et la fin de l'automne. L'entretien de la flotte, les réparations mécaniques et l'équilibrage, assurés tout au long de la journée, garantissent une qualité de service pour une mobilité douce. Ce programme permet d'intégrer de jeunes migrants, leur offrant une première expérience de travail en Suisse et leur permettant de construire un projet professionnel adapté, tant à leurs compétences qu'aux possibilités professionnelles existantes. En fin de saison 2019, « La Chaux-de-Fonds roule » a introduit des vélos hybrides qui peuvent, à l'aide d'une batterie personnelle, servir comme vélos électriques. « Le Locle roule » mettra également à disposition de la population des vélos électriques en 2020

Des professionnels à votre service !

Conseil, suivi et placement des jeunes, gestion et développement de projets :

- ✓ **Michel Roulin**, conseiller socio-professionnel et directeur. Il est au bénéfice d'une formation dans le domaine technique et possède une longue expérience dans les domaines de l'éducation, de l'enseignement, de l'animation et de l'insertion professionnelle. Il est diplômé des Hautes Études des Pratiques Sociales (DHEPS) de l'Université de Strasbourg, en collaboration avec la HES La Source à Lausanne.
- ✓ **Fabrice Plomb**, conseiller socio-professionnel et responsable du bureau de La Chaux-de-Fonds. Au bénéfice d'un doctorat en sociologie, il enseigne également la sociologie à l'Université de Fribourg.
- ✓ **Catherine Delhotal**, conseillère socio-professionnelle et responsable du « marketing entreprises » jusqu'en mai 2019. Au bénéfice d'une formation commerciale, après plusieurs années d'expérience dans le domaine administratif, elle a travaillé dans une agence de placement privée comme conseillère, puis comme responsable.
- ✓ **Sybille Desaules Sciarrillo**, conseillère socio-professionnelle. Au bénéfice d'un Brevet fédéral d'assistante de direction et d'une expérience en ressources humaines et en gestion de projets, elle a œuvré dans le domaine de l'insertion socioprofessionnelle et des Hautes écoles. Diplômée d'un CAS en Formation d'adultes de l'Université de Genève, elle a rejoint l'équipe au mois de février 2016.

- ✓ **Florence Altermatt**, conseillère socio-professionnelle. Au bénéfice d'une formation en psychologie clinique et de quelques années d'expérience dans des services ambulatoires de psychologie pour enfants et adolescents, elle a suivi le FSEA en formation d'adultes (module 1) dans le cadre d'un engagement de plusieurs années dans le domaine du bénévolat organisé (promotion, orientation et sensibilisations).

- ✓ **Anne Maldague**, conseillère socio-professionnelle. Au bénéfice d'un diplôme d'enseignante et de directrice d'institution de l'enfance, elle a exercé pendant de nombreuses années et formé des apprentis et des jeunes professionnels du domaine social.

- ✓ **Susana Carvalho**, stagiaire en psychologie du travail, de mai à août 2018 au sein de la Fondation, puis conseillère socio-professionnelle depuis septembre 2018. Elle a terminé son travail de master en 2019.

- ✓ **Vincent Jeanneret**, conseiller socioprofessionnel. Au bénéfice d'une licence en sociologie, il a travaillé pendant plusieurs années avec des adultes rencontrant des difficultés sociales et professionnelles.

Interventions collectives et travail pédagogique :

- ✓ **Patricia Giménez**, psychologue de formation clinique, elle collabore à la réalisation des projets de travail collectif. Elle a également réalisé un DESS en conseil, orientation et management de compétences. Elle s'est spécialisée dans l'accompagnement de groupes en démarche Bilan-portfolio de compétences à destination de jeunes, adolescents et adultes.
- ✓ **Dominique Wohlhauser**, psychologue FSP, chargée de projets à Job Service et responsable pédagogique de la qualité. Spécialisée en psychologie du travail et des organisations, de même qu'en orientation et gestion de carrière, elle accompagne des groupes en « Bilan-portfolio de compétences » destiné à des jeunes, des adolescents et des adultes. Parallèlement, elle exerce une activité indépendante dans le secteur de la gestion des fins de carrière et de la formation des adultes. Elle bénéficie également d'une spécialisation en psychothérapie expressive (médiations artistiques). Régulièrement sollicitée en Suisse romande, elle intervient dans la formation des acteurs du champ de l'insertion professionnelle.

Administration et secrétariat :

- ✓ **Danièle Cramatte**, responsable administrative au bénéfice d'une formation d'employée de commerce, elle travaille au bureau de La Chaux-de-Fonds. Elle est responsable de la formation des apprentis.

- ✓ **Christine Allemanno**, collaboratrice administrative depuis avril 2019 au bureau de Neuchâtel. Au bénéfice d'un CFC et d'un brevet fédéral d'intendante, elle a travaillé comme responsable administrative pendant 14 ans dans une entreprise de la région.
- ✓ **Esmeralda Diaz**, collaboratrice administrative au bureau de Neuchâtel jusqu'en avril 2019. Elle est au bénéfice d'une formation d'employée de commerce.
- ✓ **Kevin Hofmann**, apprenti employé de commerce, CFC de 2^e année, jusqu'en février 2019.
- ✓ **Fabienne Rotzer**, apprentie assistante de bureau, AFP, 1^{ère} année, depuis août 2019.

Employés spécialisés engagés dans le cadre de programmes spécifiques :

- ✓ **Marc Schubert**, encadrant technique et social à temps partiel pour les jardins coopératifs depuis le mois d'octobre 2017 et pour *La Chaux-de-Fonds'Roule* et *Le Locle'Roule* depuis le 1^{er} mai 2019. Il est au bénéfice d'une formation d'Ingénieur HES en gestion de la nature.
- ✓ **Michel Briot**, mécanicien sur vélos et encadrant technique et logistique à temps partiel pour *La Chaux-de-Fonds'Roule* et *Le Locle'Roule*, depuis mars 2016.



Le Comité directeur de la Fondation

- ✓ Sylvie Perrinjaquet, Présidente
- ✓ Pierre Borer, membre, Vice-président, directeur du CSP
- ✓ Miguel Perez, membre, Conseiller communal de la Ville du Locle
- ✓ Sylvain Ghirardi, membre, Cheffe du Service de la culture, de l'intégration et des infrastructures culturelles, Ville de Neuchâtel
- ✓ Katia Babey, membre, Conseillère communale de la Ville de La Chaux-de-Fonds,
- ✓ Grégory Quirino, membre

Le Conseil de Fondation est constitué de 11 membres dont certains actifs dans le domaine de l'insertion et/ou réinsertion, en Suisse et en Europe.

Aspects financiers - En 2019, Job Service a pu compter sur le soutien : *du canton de Neuchâtel* par le biais des mandats de prestations qui lui ont été confiés par l'intermédiaire de différents services ; *des trois Villes du canton* par leur soutien et le développement de différents projets locaux ; *des entreprises et donateurs*.

Nous les en remercions vivement.



Contactez-nous !

Job Service
Quai Philippe-Godet 18
2000 Neuchâtel
Tél. : 032 725 35 55
Fax : 032 725 35 51
info2000@job-service.ch

Job Service
Rue Jardinière 157A
2300 La Chaux-de-Fonds
Tél. : 032 968 08 68
Fax : 032 968 08 72
info2300@job-service.ch

www.job-service.ch