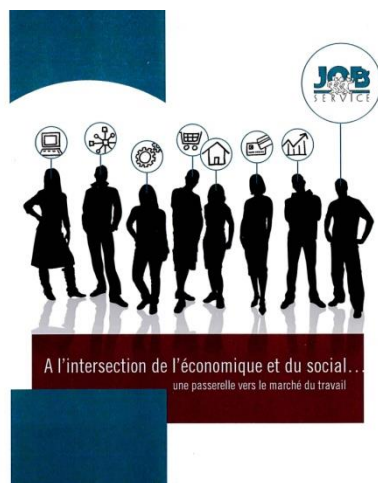


Rapport d'activités 2017



Sommaire

Mot de la présidente	page 3
Mot du directeur	page 5
Les activités, prestations, programmes et projets en 2017	page 6
2017 en quelques chiffres	page 8
Focale sur un regard de jeune	page 10
Focale sur l'insertion professionnelle et l'économie privée	page 12
Focale sur les mandats d'accompagnement individuel et collectif	page 20
Focale sur l'insertion sociale et le développement local	page 21
Des bénévoles à votre service !	page 25
Des professionnels à votre service !	page 26
Le Comité directeur de la Fondation	page 30

Mot de la présidente

Au nom du comité de la Fondation de Job Service, je tiens à remercier tous les collaborateurs et collaboratrices ainsi que l'équipe de direction pour l'engagement qui fut le leur durant l'année 2017.

Nos bureaux administratifs situés sur deux sites voient enfin leur localisation stabilisée en ville de La Chaux-de-Fonds. Il s'agira encore de trouver une réponse à nos relations avec le Village d'Artisans dans les Montagnes neuchâteloises.

Le financement du poste de délégué à l'insertion, Velospot ainsi que les prix de location de nos locaux sont autant de discussions qui nous ont encore occupés au cours de l'année 2017.

La situation financière des communes et du canton impacte notre budget, alors que le nombre de personnes suivies par l'équipe de professionnels¹ de Job Service ne cesse d'augmenter. Il est à relever que la légitimité de nos prestations n'est pas remise en question et que la qualité des relations avec les services et offices communaux et cantonaux est maintenue.

¹ Toutes les références aux personnes dans ce rapport d'activités doivent s'entendre au masculin comme au féminin

J'en veux pour preuve la certification qualité qui a été obtenue et renforce le travail de l'équipe. Nos partenaires privés continuent de prendre en charge les personnes placées et nous les remercions pour la confiance témoignée, car le profil des personnes reçues à Job Service est issu de tous les milieux de formation et socio-économiques. Il s'agit donc de répondre à des problématiques personnelles plus complexes qui demandent une palette de solutions plus diversifiées.

2018 voit Job Service entrer dans sa 30ème année d'existence, que de chemin parcouru !!!!

Au nom du comité: Sylvie Perrinjaquet

Neuchâtel, avril 2018

Mot du directeur



C'est la question que nous continuons à nous poser régulièrement et après bientôt 30 ans d'activité et d'engagement.

Elle reste essentielle et nous pousse à y réfléchir au quotidien dans l'accueil et l'accompagnement des nombreux jeunes et moins jeunes qui font appel à nous.

Michel Roulin

Les activités : prestations, programmes et projets en 2017

des prestations pour les jeunes

- Un service de placement auprès des entreprises
- Des consultations et conseils spécialisés
- Du soutien scolaire avec des enseignants-formateurs bénévoles
- Des interventions collectives : cours sur les techniques de recherche d'emploi et places de formation (TREF), Job A'Venir, portfolio-bilan de compétences



des programmes qui ont fait leurs preuves

- Les Villages d'Artisans avec 18 microentreprises
- Le programme Stagiaires en transition, en collaboration avec Coop, Migros et Manor
- Fruct'osez, une entreprise sociale de livraison de fruits qui offre un poste salarié pour des jeunes en insertion
- Les Jardins Coopératifs en ville du Locle



des mandats avec les collectivités publiques

- Les Villes de Neuchâtel, La Chaux-de-Fonds et Le Locle
- L'Office cantonal de l'aide sociale
- L'Office cantonal de l'assurance-invalidité
- Le Service des formations postobligatoires et de l'orientation
- Le Service des migrations et le Service de la cohésion multiculturelle
- L'Université de Neuchâtel

des projets innovants

- Velospot, dans les villes de La Chaux-de-Fonds et du Locle
- Et d'autres réflexions en cours...

Des prestations de qualité, diversifiées, certifiées eduQua, offertes de manière individuelle et/ou collective

2017 en quelques chiffres

Deux bureaux qui accueillent des jeunes de tout le canton, à Neuchâtel et à La Chaux-de-Fonds

352 nouvelles inscriptions de jeunes à la recherche d'une insertion professionnelle adaptée à leur situation

plus de 8'515 interventions, consultations et suivis de dossiers en cours

environ 1100 visites et **50 contacts via notre site internet** de jeunes en dehors des rendez-vous fixés

plus de **180 offres d'emploi traitées** et plus de **210 placements – stages y compris**

plus de 100 jeunes hors mandats en 2017 mais reçus à Job Service à la demande du réseau

27 jeunes en lien avec l'Office d'assurance-invalidité, 52 mesures

99 étudiants universitaires inscrits dans le cadre de la convention avec l'Université de Neuchâtel. Deux conseillères ont participé à la Nuit des Carrières le 16 novembre 2017 pour une relecture de documents lors de mini-entretiens de 15 minutes. **36 étudiants** ont participé aux **3 demi-journées de relecture des Curriculum Vitae**

28 placements d'étudiants ont été effectués dont 19 en emploi temporaire et 9 en emploi fixe

13 jeunes ont bénéficié d'un module d'insertion professionnelle en entreprise (formation-emploi durant dix mois) avant de bénéficier d'une place de formation ou d'un contrat de travail à durée indéterminée. Dix d'entre eux ont poursuivi en suivant une formation (9 AFP et 1 CFC), tandis que 3 autres sont suivis par Job Service dans leur projet professionnel

12 jeunes en lien avec le Service de cohésion multiculturelle et le Service des migrations ont participé au **Travail collectif sur les parcours de vie et les compétences** lors de 2 sessions de 10 demi-journées

74 jeunes étaient en stage aux Villages d'Artisans de Neuchâtel et du Haut du canton pour une durée moyenne de trois mois

des cours collectifs sur les « Techniques de recherche d'emploi et de places de formation » (TREF) ont été organisés **pour 11 jeunes** qui ont suivi ces modules sur plusieurs semaines

un réseau de plus de 300 entreprises offrent des emplois, des places de formation, des stages, des possibilités d'évaluation des compétences en entreprise ou l'acquit d'expérience suite à une formation

Focale sur un regard de jeune : accès à la formation après l'école obligatoire

Texte paru dans la presse locale – mai 2017 – dans le cadre du programme « 10 mois - 10 droits », rédigé par Marianna Pereira, stagiaire à Job Service.

Si les nations unies conviennent que l'éducation de l'enfant doit viser à favoriser l'épanouissement de sa personnalité et de ses aptitudes physiques et mentales, le système scolaire devrait réellement le faire. Comme le disait A. Einstein, « tout le monde est un génie, mais si vous jugez un poisson par sa capacité à grimper sur un arbre, il passera sa vie entière à croire qu'il est stupide ». Et c'est ce qui se passe.

Une des grandes difficultés pour trouver une formation est le fait que les adolescents ne soient pas conscients de leurs valeurs et qualités, justement parce que le système scolaire met plus en avant le fait de réussir que d'apprendre. On ne peut pas imposer aux adolescents d'être toujours les meilleurs et en compétition avec eux-mêmes.

Même si cela paraît cliché, il peut aussi y avoir une grande difficulté de trouver une formation par rapport aux origines. Je ne veux pas forcément parler de racisme mais il est vrai que certaines entreprises favorisent certains candidats plus que d'autres. Pas forcément que les origines ou la couleur de peau, mais aussi le style ou statut financier.

Autre difficulté, ça peut-être les problèmes familiaux. Certains jeunes ne sont pas assez forts psychologiquement pour faire la séparation entre le travail et la maison, mais certains parents peuvent aussi être néfastes pour eux. Il y a beaucoup de chantage émotionnel de

la part de parents qui n'acceptent pas le fait que leurs enfants deviennent adultes et les quittent.

Ce que je pourrais proposer pour une amélioration, ça serait de rendre l'accès aux lycées, Universités et hautes écoles, plus facile, par rapport au talent et voie de chaque jeune. Je pense qu'il y aurait moins de difficultés pour trouver une formation. Je suis consciente que dans les hautes écoles et universités n'entrent que les « meilleurs » mais la vie en soi nous pousse tellement à bout depuis notre enfance, ce ne serait pas mieux de faire valoir tous nos efforts ? A un moment de notre vie, nous n'avons plus la force ni l'envie de continuer cette bataille que nous livrons depuis de longues années. La plupart des jeunes disent ne pas vouloir aller à l'université. Mais je suis sûre que ce serait différent si l'on avait le choix. L'État ne devrait pas imposer à un enfant de 15 ans de savoir quel métier il veut faire, encore moins de commencer à travailler si jeune. Je pense que la maturité gymnasiale devrait être ouverte à tous, et pas seulement à ceux qui sortent de maturité à la fin de l'école obligatoire. Ce sont ceux qui ont les meilleures notes qui sont retenus. Alors que les notes ne définissent pas l'intelligence. Les élèves avec des bonnes notes ne sont pas forcément les plus intelligents, juste les plus attentifs ou concentrés. Il y a des jeunes avec des pensées inimaginables mais qui ne sont pas écoutés car leurs notes ne sont pas les meilleures. Et c'est démotivant.

Pour conclure, la plus grande difficulté à trouver une formation, à mon avis, reste le fait de ne pas être préparé pour la vie d'adulte, ne pas se retrouver entre le choc des deux mondes : celui vu des yeux d'un enfant et celui vu des yeux d'un jeune adulte.

Mariana Pereira, stagiaire à Job Service

Focale sur l'insertion professionnelle et l'économie privée : un partenariat

... ou comment l'économie participe activement à l'insertion professionnelle des jeunes

Depuis sa création, en 1988, Job Service a toujours eu pour vocation de favoriser l'insertion par l'économie. L'ensemble des projets ou programmes développés en partenariat avec les entreprises permet un véritable échange et une complémentarité des compétences entre des spécialistes de l'insertion et les entreprises. La mise en commun de nos compétences s'est construite sur une confiance mutuelle assurant ainsi une intégration positive et durable de jeunes qui éprouvent certaines difficultés à entrer sur l'actuel marché du travail.

La spécificité et l'originalité de chaque type de collaboration entre Job Service et les entreprises sont présentées au travers des partenariats suivants :

- **Le service de placement**
- **Les stagiaires en transition**
- **Les Villages d'Artisans**
- **Fruct'osez**
- **Le placement en entreprises des étudiants universitaires en cours d'études**
- **L'Association Job Service qui soutient des projets de jeunes**



Le service de placement -



Job Service se veut être un tremplin vers le monde professionnel. La spécificité du service de placement est de mettre en lien des jeunes en recherche d'emploi et des entreprises à la recherche de personnel, en s'engageant à répondre aux attentes de chacun. Notre service de placement reste, de façon inconditionnelle, le cœur de notre activité d'insertion professionnelle en permettant d'offrir aux jeunes de larges possibilités d'emploi dans des domaines très divers, et aux entreprises la possibilité de trouver **gratuitement et rapidement** du personnel. Et plus largement ce service, auprès de notre réseau de partenaires privés mais aussi publics, s'inscrit dans l'échange et la complémentarité. Cette collaboration étroite nous permet également de négocier de possibles places d'apprentissage, mais aussi et avant tout des stages au travers desquels les jeunes peuvent confronter leurs attentes à la réalité du monde du travail tout en bénéficiant d'un accompagnement, d'une évaluation et d'un encadrement adaptés. Cette collaboration est couronnée de succès grâce à notre service de placement engagé à rester réactif, rapide, professionnel et fiable. En 2017, il a permis à près de **128** jeunes de trouver un emploi occasionnel, temporaire ou fixe et à plus de **74** jeunes d'être placés en stage.

Les stagiaires en transition



Pour des jeunes en difficulté d'insertion, se voir offrir l'opportunité de réaliser un stage de 10 mois avec à la clef une place d'apprentissage (AFP ou CFC) dans le domaine de la vente, ce n'est qu'une promesse, mais qui se concrétise bel et bien par le biais du programme « stagiaires en transition » mené conjointement avec les entreprises Coop et Migros, le Service de la formation post-obligatoire et de l'orientation (SFPO), le Centre Professionnel du Littoral Neuchâtelois (CPLN) et Job Service dans le canton de Neuchâtel, depuis maintenant 9 ans.

Job Service est chargé de diriger, gérer et coordonner le programme en collaboration avec les deux enseignes partenaires. Ce mandat implique la sélection des stagiaires, la mise en place des outils d'accompagnement nécessaires, l'accompagnement psycho-social, ceci en collaboration avec leurs réseaux et leurs familles. Par ailleurs, sont assurés : le suivi des jeunes en entreprise conjointement avec les gérants et les directions RH/formation, les évaluations périodiques des stagiaires (en entreprise et au CPLN), ceci durant les 10 mois de stage et jusqu'à l'engagement des futurs apprentis. De plus, Job Service accompagne les jeunes dans le domaine des compétences sociales et relationnelles en complémentarité des cours donnés par le CPLN.

A fin juin 2017, sur les 13 stagiaires engagés initialement, 12 d'entre eux terminaient leur stage de transition débuté en septembre 2017. Sur ces 12 personnes, 11 se sont vu offrir une

place de formation à la Migros ou à la Coop (11 AFP) ; un jeune a réorienté son projet professionnel et poursuit ses démarches pour trouver une place de formation.

En septembre 2017 débutaient les stages de transition de la neuvième volée, avec 13 stagiaires répartis entre Migros et Coop.

Les Villages d'Artisans

Les 18 micro-entreprises qui composent les Villages de Neuchâtel et du Haut du canton offrent en permanence des places d'insertion permettant aux jeunes d'évaluer leurs compétences techniques, sociales et relationnelles dans un environnement adapté et avec un encadrement assuré par Job Service. Plutôt que de créer une structure d'insertion ad hoc, les Villages d'artisans s'appuient sur les entreprises existantes pour mettre en place un projet pédagogique d'accompagnement au travers des outils développés par Job Service.

En 2017, les Villages d'Artisans de Neuchâtel et du Haut du canton ont accueilli 74 stagiaires pour des stages allant de 3 à 9 mois. Ce sont 18 entreprises qui jouent le jeu de l'insertion en encadrant, dans leurs activités propres, des jeunes dans leurs apprentissages à la fois techniques et sociaux : comment on communique, on s'organise, comment on agit dans le monde du travail pour être reconnu et digne de confiance. Les conseillers socio-professionnels de Job Service médiatisent cette relation entre jeunes et responsables d'entreprises pour permettre la mise en évidence des objectifs, des compétences acquises et des obstacles rencontrés, et ce à chaque moment clé du processus d'insertion. C'est une

condition de base aujourd'hui pour rendre possible ensuite le lien vers le marché du travail lui-même, en vue d'une place de formation ou d'un emploi. Depuis la création des Villages d'artisans, nous pouvons mesurer l'importance de cette plateforme intermédiaire qui révèle des compétences et permet aux jeunes d'évoluer dans leur parcours, de la formation à la pratique professionnelle pour ensuite, par le biais de l'accompagnement ciblé des conseillers socioprofessionnels de Job Service, trouver des solutions adaptées.



L'entreprise Fruct'osez (www.fructosez.ch) est née de l'initiative conjointe de trois entreprises membres de l'Association Job Service et de la direction de la Fondation de Job Service. Dès 2010, elle a effectué des livraisons hebdomadaires de fruits dans plusieurs entreprises. Sociale et innovante, Fruct'osez a permis à plusieurs jeunes en recherche d'insertion professionnelle, d'une part de participer activement à la mise sur pied de l'entreprise et d'autre part d'assurer avec succès les livraisons hebdomadaires, compte tenu de tous les aspects opérationnels et administratifs que cela suppose. Inscrits dans un projet réel, concret et mobilisateur, les jeunes se sont trouvés projetés en situation « d'entrepreneurs » de leur propre insertion, développant des compétences techniques, relationnelles, organisationnelles et sociales essentielles pour la suite de leur parcours

d'insertion. Dans un même temps, ils étaient coachés par des spécialistes de l'accompagnement socio-professionnel de Job Service.

Après 7 années d'existence et suite à diverses réorientations professionnelles, les initiateurs de Fruct'osez ont décidé de mettre un terme à ce beau projet d'insertion. Ils tiennent ici à remercier chaleureusement les clients – entreprises et particuliers - de Fruct'osez pour leur confiance et leur fidélité, les partenaires de Fruct'osez, ainsi que Monsieur Louis-Gilbert Simon-Vermot et Madame Marie-Pierre Vinsson, épiciers au Locle, qui ont contribué à la réussite de ce projet en nous fournissant les fruits et les ajouts aux paniers ainsi qu'en mettant du temps à disposition des jeunes. Enfin, les entrepreneurs et Job Service remercient les jeunes qui se sont pleinement investis dans ce projet et sans qui cette aventure n'aurait pas pu exister.

Placement en entreprises des étudiants universitaires en cours d'études

Depuis 2013, une convention lie Job Service et l'Université de Neuchâtel. Elle concerne les prestations de la Fondation en faveur des étudiants universitaires, soit un contact avec les entreprises pour des placements en cours d'études, soit une aide à la recherche de tels emplois.

Dans le cadre de la convention, les étudiants bénéficient de nombreuses prestations qui vont de l'inscription à notre service de placement, à disposition de ce public dès la création de Job Service, au travail sur les techniques de recherche d'emploi en passant par un accompagnement ciblé selon les situations (migrants, permis B, étudiant, etc.). A travers

ces diverses prestations, la prise de conscience de ses compétences professionnelles, mais également extra-professionnelles, est une étape essentielle dans le processus d'insertion professionnelle. Le travail accompli avec les étudiants leur permet non seulement d'augmenter leurs chances de trouver un job durant leurs études, mais il les aidera aussi dans une perspective plus générale, à savoir le passage à l'emploi au terme de leurs études.



Par ailleurs, en novembre 2017, en complément des relectures bisannuelles des CV d'une quarantaine d'étudiants très intéressés, deux conseillères socio-professionnelles de l'équipe ont également participé à la Nuit des carrières de l'Université de Neuchâtel et reçu de nombreux étudiants pour une relecture rapide de leur CV au cours d'un entretien de 15 minutes.

En 2017, **99** étudiants ont bénéficié de l'accompagnement de Job Service dans leur recherche de jobs. Les chiffres sont parfaitement dans la lignée de l'année précédente. Une moitié environ des étudiants inscrits est de nationalité suisse, tout comme une moitié est inscrite en Faculté des lettres et sciences humaines. Deux tiers des étudiants sont de sexe féminin. L'âge d'environ une moitié des étudiants se situe entre 18 et 24 ans. Nous notons encore la part relativement importante d'étudiants âgés de 30 ans et plus (20% environ). Il

est en outre intéressant de relever le pourcentage non négligeable de personnes au bénéfice d'un « permis B étudiant » inscrites chez Job Service (un petit tiers). En 2017, nous avons effectué 28 placements d'étudiants universitaires, 19 en emplois temporaires et 9 en emplois fixes.

L'Association Job Service en faveur de l'insertion professionnelle des jeunes

L'Association a pour but d'œuvrer en faveur de l'insertion professionnelle des jeunes en soutenant la Fondation Job Service. L'appui de l'Association se traduit notamment par :

- une mise à disposition de places de stage et d'emploi
- des tests divers
- des entretiens d'embauche fictifs
- une aide stratégique et financière à la réalisation de projets spécifiques
- un élargissement du réseau d'entreprises soutenant l'action de la Fondation

Forte de 95 membres, entreprises et privés, l'Association constitue un trait d'union entre la Fondation et l'économie.

Focale sur les mandats d'accompagnement individuel et collectif

Le cœur de l'activité de Job Service reste bien sûr le suivi et l'accompagnement des jeunes dans leur projet de formation et d'emploi, ceci au travers de sa pédagogie de l'expérimentation du monde du travail.

Cette pédagogie intéresse depuis plusieurs années déjà plusieurs partenaires dont les services avec lesquels nous collaborons, mais également différents organismes en lien avec les questions d'insertion.

Du côté des jeunes migrants, 12 personnes sont suivies chaque année dans leur projet personnel, majoritairement par des placements en entreprise selon la pédagogie du Village d'Artisans. Parallèlement au suivi individuel, nous avons mis en place, depuis 2015, une session de 10 demi-journées de travail collectif de validation des expériences et compétences acquises par les jeunes migrants au cours de leur trajectoire. En 2017, deux formations spécifiques dans ce domaine ont eu lieu. Elles permettent de mettre en évidence des compétences masquées par la migration et transférables sur le marché du travail en Suisse. Nous tenons à souligner les collaborations amenées par des partenaires externes et

notamment la venue de M. Cédric Matthey, chef de l'office de la main-d'œuvre étrangère et M. Thierry Widmer, chef de l'office des permis d'établissement du Service des Migrations.

En 2017, nous avons également accompagné 27 jeunes en lien avec l'Office d'assurance-invalidité (pour différentes formes d'atteintes à la santé), là aussi dans un but d'insertion dans l'économie traditionnelle, essentiellement au travers de formations qualifiantes.

Focale sur l'insertion sociale et le développement local



Les jardins coopératifs du Locle : échanges, ouvertures, visibilité

Les Jardins coopératifs en ville du Locle sont à la fois un lieu et un collectif. D'abord un lieu par lequel de nombreux projets passent et émergent, lien symbolique qui intéresse de nombreuses personnes d'ici et d'ailleurs. Un collectif composé de 12 personnes ensuite ; bien que n'ayant pas trouvé leur place dans le monde du travail, elles conjuguent au quotidien la production de légumes, la réhabilitation de techniques de conservation, l'entretien de la nature et l'établissement de liens par la transmission et l'échange. L'année 2017 a vu l'arrivée d'un nouvel animateur des jardins, Marc Schubert, au bénéfice d'un bachelier en gestion de la nature, il est entré de plein pied dans cette nouvelle fonction.

Outre la fête des jardins du dernier samedi d'août, date devenue un passage incontournable en ville du Locle, le collectif a participé en 2017 à l'aménagement des passages entre les jardins, à la fabrication d'une mare et à la fabrication de cabanes à insectes. Divers modes de conservation ont été expérimentés et un cours de cuisine à partir des plantes issues du jardin a été organisé à l'attention de tous les jardiniers de Jambe-Ducommun.

Le point de vue du jardinier :

"Ce que j'ai apprécié en découvrant Job Service, c'est que cette fondation est ouverte à tous ; l'attention est vraiment mise sur le soutien pouvant être apporté à (et par) des personnes venant d'horizons différents, plutôt dans le but de trouver des solutions que sur la validation de critères donnant droit à des mesures. D'autant plus que la taille humaine de Job Service privilégie une certaine familiarité et des rapports personnalisés. Je dirais donc qu'à Job Service tout le monde tire à la même corde et chacun a sa chance."

Mandat « Inserchaux »



Le mandat que la Ville de La Chaux-de-Fonds a confié à la Fondation Job Service, depuis 2010 et sur décision du Conseil communal, s'adresse aux jeunes bénéficiaires de l'aide sociale âgés de moins de 30 ans et partiellement aux personnes de plus de 30 ans. Ce mandat est issu d'une collaboration étroite entre l'Office communal de l'aide sociale, le Service communal des Ressources Humaines et la Fondation Job Service.

Ce mandat vise à remplir un certain nombre d'objectifs et notamment :

- **Evaluer la situation professionnelle globale des personnes adressées par les assistants sociaux et les accompagner à l'élaboration d'un projet professionnel à moyen terme**

- **Assurer et suivre les placements des bénéficiaires au sein de l'administration communale, dans les structures paraétatiques, paracommunales ou dans les entreprises privées, dans un but d'insertion professionnelle**
- **Soutenir et former les personnes chargées de l'encadrement dans les services communaux en lien avec le Service des ressources humaines.**

Durant l'année 2017, 102 nouvelles personnes ont été accompagnées dans la construction d'un projet professionnel mettant en adéquation leurs compétences, leur parcours et les opportunités du monde du travail. Par ailleurs, plus de 40 placements, allant de 3 mois à 1 année, ont été réalisés au sein du secteur public, parapublic et privé. Chaque placement était accompagné d'un suivi, bilan et médiation, auprès des encadrants de ces institutions et entreprises. Job Service est intervenu également à de nombreuses reprises en conseil et intervision auprès des assistants sociaux.

A préciser encore que Job Service a assuré la supervision des référents du Service des espaces publics de la ville de La Chaux-de-Fonds pour tous les placements externes (ORP, OAI, TIG, contrats d'insertion socio-professionnelle des services sociaux, etc.). Cette expérience est unique en Suisse romande. Elle a permis de développer un référentiel de compétences à l'intention des employés internes à un service qui assurent un rôle d'accompagnement sur le terrain des personnes placées, incluant également des membres du personnel en difficulté.



Le « Locleroule » et « La Chaux-de-Fondsroule », vélos en libre-service

Job Service gère, sur mandat des Villes de La Chaux-de-Fonds et du Locle, la flotte de vélos en libre-service appelée « *Le Locleroule et La Chaux-de-Fondsroule* ». Outre la gestion opérationnelle qui implique l'entretien de la flotte, l'équilibrage des stations et le dépannage des usagers, Job Service assure le volet social du projet dont l'objectif est de favoriser l'insertion professionnelle.

Depuis le début, Job Service a conçu le projet Velospot comme celui d'une "entreprise formatrice" qui propose:

- **dans une perspective d'insertion et de réinsertion professionnelle, avec un encadrement et un suivi permanents assuré par les professionnels de Job Service**, la construction d'un parcours d'insertion autour d'un projet mobilisateur
- **le développement de l'autonomie et du sens de l'organisation des participants** par l'exploration du monde du travail, tout en étant encadrés par des professionnels
- **une dynamique d'insertion par l'économie**, proche de la réalité du marché du travail.

L'année 2017 a vu l'engagement d'un encadrant sur le terrain en la personne de Michel Briot. Monsieur Briot est au bénéfice d'une formation de mécanicien auto et de plusieurs

années d'expérience en tant que mécanicien vélo. Passionné, il a permis de prolonger la durée de vie des vélos et assume avec compétence et plaisir l'encadrement des jeunes migrants qui font les tournées quotidiennes. Ce projet est ainsi doublement utile en permettant d'augmenter les formes de mobilité dans deux villes engorgées par le trafic routier, mais également en permettant de développer les compétences linguistiques, sociales et professionnelles de migrants récemment arrivés en Suisse.



Des bénévoles à Job Service !

En 2017, **14 enseignants formateurs bénévoles** ont offert de leurs compétences et de leur temps à 26 jeunes en lien avec la Fondation. Ces personnes permettent, au travers d'un encadrement individualisé, un soutien dans les branches suivantes : mathématiques, français, anglais, allemand, préparation aux examens d'entrée et de fin de formation, aide à l'organisation et à la planification des devoirs, etc.

Nous les remercions vivement de leur précieux engagement qui a représenté en 2017 plus de **324 heures de soutien**.



Des professionnels à votre service !

Conseil, suivi et placement des jeunes, gestion et développement de projets :

- ✓ **Michel Roulin**, conseiller socio-professionnel et directeur. Il est au bénéfice d'une formation dans le domaine technique et possède une longue expérience dans les domaines de l'éducation, de l'enseignement, de l'animation et de l'insertion professionnelle. Il est diplômé des Hautes Etudes des Pratiques Sociales (DHEPS) de l'Université de Strasbourg, en collaboration avec la HES La Source à Lausanne.
- ✓ **Fabrice Plomb**, conseiller socio-professionnel et responsable du bureau de La Chaux-de-Fonds. Au bénéfice d'un doctorat en sociologie, il enseigne également la sociologie à l'Université de Fribourg.
- ✓ **Catherine Delhotal**, conseillère socio-professionnelle et responsable du marketing entreprises. Au bénéfice d'une formation commerciale et après plusieurs années d'expérience dans le domaine administratif, elle a travaillé dans une agence de placement privée comme conseillère, puis comme responsable.

- ✓ **Sybille Desaules Sciarrillo**, conseillère socio-professionnelle. Au bénéfice d'un Brevet fédéral d'assistante de direction et d'une expérience en gestion de projets, elle a œuvré dans le domaine de l'insertion socioprofessionnelle et des Hautes écoles. Diplômée d'un CAS en Formation d'adultes de l'Université de Genève, elle a rejoint l'équipe au mois de février 2016.
- ✓ **Madalina Chivu**, conseillère socio-professionnelle. Psychologue de formation, spécialisation en psychologie du travail. Elle a travaillé pendant 14 ans au sein d'un office communal de l'aide sociale comme assistante sociale. A également été active dans les ressources humaines. Elle a travaillé dans notre équipe de juin 2016 au 31 août 2017.
- ✓ **Angèle Staiano**, stagiaire en psychologie du travail, de mars à juin 2017, au sein de la Fondation puis conseillère socio-professionnelle de juin à décembre 2017. Terminera son master en psychologie du travail en janvier 2018.

Interventions collectives et travail pédagogique :

- ✓ **Patricia Giménez**, psychologue de formation clinique, elle collabore à la réalisation des projets de travail collectif. Elle a également réalisé un DESS en conseil, orientation et management de compétences. Elle s'est spécialisée en accompagnement de groupes en démarche bilan-portfolio de compétences pour des jeunes, adolescents et des adultes.
- ✓ **Dominique Wohlhauser**, psychologue FSP, chargée de projets à Job Service et responsable pédagogique de la qualité. Spécialisée en psychologie du travail et des organisations, de même qu'en orientation et gestion de carrière. Elle accompagne des

groupes bilan-portfolio de compétences pour des jeunes, des adolescents et des adultes. Parallèlement, elle exerce une activité indépendante dans le secteur de la gestion des fins de carrière et la formation. Elle bénéficie également d'une spécialisation en psychothérapie expressive (médiations artistiques). Régulièrement sollicitée en Suisse romande, elle intervient dans la formation des acteurs du champ de l'insertion professionnelle.

Administration et secrétariat :

- ✓ **Danièle Cramatte**, responsable administrative au bénéfice d'une formation d'employée de commerce, travaille au bureau de La Chaux-de-Fonds.
- ✓ **Olivier Bernoulli**, collaborateur administratif au bureau de Neuchâtel depuis le mois de septembre 2016. Au bénéfice d'une formation d'employé de commerce, il a travaillé dans différentes administrations publiques et privées.
- ✓ **Leandro Fontela**, apprenti employé de commerce CFC de troisième année.

Employés spécialisés engagés dans le cadre de programmes spécifiques :

- ✓ **Alexandre Wicky**, encadrant technique et social à temps partiel pour les jardins coopératifs depuis le mois de juillet 2016, jusqu'en septembre 2017. Marc Schubert a repris le poste le 1^{er} octobre 2017.

- ✓ **Michel Briot**, mécanicien sur vélos et encadrant technique et logistique à temps partiel pour Velospot depuis mars 2016.

Chauffeur-livreur au sein de l'entreprise Fruct'osez :

- ✓ **Fardudin Atai**, d'août 2016 à décembre 2017.

Le Comité directeur de la Fondation

- Sylvie Perrinjaquet, présidente
- Pierre Borer, membre, vice-président, directeur du CSP
- Pierre-François Brunner, trésorier
- Miguel Perez, membre, conseiller communal de la Ville du Locle, depuis juillet 2016
- Sylvain Ghirardi, membre, Service de la culture, de l'intégration et des infrastructures culturelles, Ville de Neuchâtel
- Katia Babey, membre, conseillère communale de la Ville de La Chaux-de-Fonds, depuis juillet 2016
- Grégory Quirino, membre

Le Conseil de Fondation est constitué de 11 membres dont certains actifs dans le domaine de l'insertion et/ou réinsertion, en Suisse et en Europe.

Aspects financiers - En 2017, Job Service a pu compter sur le soutien : du canton de Neuchâtel par le biais des mandats de prestations qui lui ont été confiés par l'intermédiaire de différents services ; des trois Villes du canton par leur soutien et le développement de différents projets locaux ; des entreprises et donateurs. Nous les en remercions vivement.



Contactez-nous !

Job Service
Quai Philippe-Godet 18
2000 Neuchâtel
Tél. : 032 725 35 55
Fax : 032 725 35 51
info2000@job-service.ch

Job Service
Rue Jardinière 157
2300 La Chaux-de-Fonds
Tél. : 032 968 08 68
Fax : 032 968 08 72
info2300@job-service.ch

www.job-service.ch