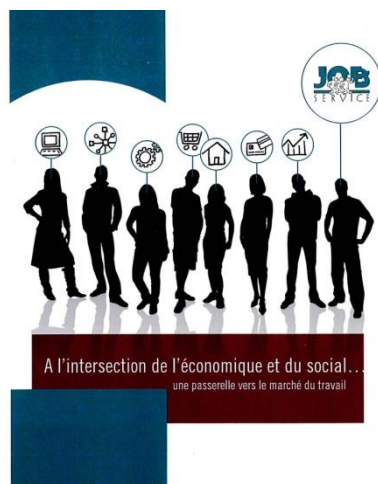


## Rapport d'activités 2016



# Sommaire

Mot de la présidente	page 3
Mot du directeur	page 5
Les activités, prestations, programmes et projets en 2016	page 6
2016 en quelques chiffres	page 8
Focale sur la qualité	page 10
Focale sur l'insertion professionnelle et l'économie privée	page 11
Focale sur l'insertion sociale et le développement local	page 19
Focale sur les mandats d'accompagnements individuel et collectif	page 24
Des bénévoles à votre service !	page 25
Des professionnel-le-s à votre service !	page 26
Le Comité directeur de la Fondation	page 30

# Mot de la présidente

Le Comité de la Fondation de Job Service a suivi avec attention le déroulement de cette année 2016-2017. Elle a été marquée principalement par des changements externes à la Fondation.

En Ville de La Chaux-de-Fonds, plusieurs changements sont à l'ordre du jour. Le nouveau Conseil communal, aux vues des difficultés financières, s'interroge sur les prestations de Job Service et revisite le financement de nos prestations. Il a décidé de vendre le Bâtiment Paix 152. Cette situation amène une période d'instabilité pour la direction de Job Service.

Le financement du poste de délégué à l'insertion, Vélospot et les prix de location de nos locaux sont autant de discussions qui ont particulièrement occupé cette année. A ce jour, nous ne savons pas encore où se trouveront nos locaux en Ville de La Chaux-de-Fonds d'ici cet automne.

En Ville de Neuchâtel, notre subvention a été augmentée et notre présence n'est pas remise en question.

Nos partenaires privés continuent de prendre en charge les personnes placées et nous les remercions pour la confiance témoignée.

Le nombre de personnes suivies par l'équipe de professionnels de Job Service ne diminue pas et la légitimité des prestations n'est pas remise en question. Nous relevons la qualité des relations avec les services communaux et cantonaux.

Je tiens, au nom du Comité, à remercier tous les collaborateurs et collaboratrices ainsi que l'équipe de direction pour l'engagement et l'accompagnement proposés dans le canton de Neuchâtel.

Neuchâtel, avril 2017

Sylvie Perrinjaquet

# Mot du directeur

Ce qui me réjouit, année après année, c'est d'observer et de constater la qualité de l'engagement des collaborateurs-trices de Job Service auprès des personnes qui nous approchent, dans le respect de leur parcours et de leur trajectoire personnelle.

Cette « philosophie » de l'accompagnement n'est pas le fruit du hasard, mais bien la marque de fabrique de Job Service qui, dès sa création en 1988, a défendu une approche plurielle et adaptée à chaque situation, en développant des outils et des programmes permettant un maximum de souplesse. Cette éthique de travail n'a cessé de s'affirmer au cours des ans et cela malgré le poids grandissant du contrôle et de l'administration à outrance.

Tout en remplissant les exigences de plusieurs mandats importants, nous n'oublions pas que nous sommes au service de notre public, en priorité les jeunes, que cela nous demande sans cesse, de nous adapter, d'avancer, de bouger et de nous remettre en question.

J'ose espérer également que ce canton retrouvera l'ouverture, le dynamisme créatif et créateur, dont il a si bien su s'inspirer par le passé.

Je tiens à remercier l'ensemble des personnes et des collectivités qui nous soutiennent, nos partenaires, les membres de notre Conseil de Fondation et ceux de « l'Association Job Service en faveur de l'insertion des jeunes » qui nous appuient aussi par leur engagement.

Michel Roulin

# Les activités, prestations, programmes et projets en 2016

## des prestations pour les jeunes

- Un service de placement auprès des entreprises  
Des consultations et conseils spécialisés  
Du soutien scolaire avec des enseignants-formateurs bénévoles  
Des interventions collectives : cours sur les techniques de recherche d'emploi et de places de formation (TREF), Job A'Venir, portfolio-bilan de compétences



## des programmes qui ont fait leurs preuves

- Les Villages d'Artisans avec 15 micro-entreprises
- Le programme Stagiaires en transition en collaboration avec Coop, Migros et Manor
- Fruct'osez, une entreprise sociale de livraison de fruits qui offre un poste salarié pour des jeunes en insertion



## des mandats avec les collectivités publiques

- Les Villes de Neuchâtel, La Chaux-de-Fonds et Le Locle
- L'Office cantonal de l'aide sociale
- L'Office cantonal de l'assurance-invalidité
- Le Service des formations postobligatoires et de l'orientation
- Le Service des migrations et le Service de la cohésion multiculturelle
- L'Université de Neuchâtel

## des projets innovants

- Velospot dans les villes de La Chaux-de-Fonds et du Locle
- Et d'autres réflexions en cours...

**Des prestations de qualité, diversifiées, certifiées eduQua, offertes de manière individuelle et/ou collective**

# 2016 en quelques chiffres

**2 bureaux** qui accueillent des jeunes de tout le canton, à Neuchâtel et à La Chaux-de-Fonds

**359 nouvelles inscriptions** de jeunes à la recherche d'une insertion professionnelle adaptée à leur situation

**plus de 5'500 interventions**, consultations et suivis de dossiers en cours

**près de 960 visites** de jeunes en dehors des rendez-vous fixés

plus de **170 offres d'emploi traitées** et plus de **140 placements**

**125 jeunes hors mandats en 2016 mais reçus à Job Service à la demande du réseau**

**33 jeunes en lien avec l'Office d'assurance-invalidité, 68 mesures**

**111 étudiants universitaires** inscrits dans le cadre de la convention avec l'Université de Neuchâtel. Deux conseillères ont participé à la Nuit des Carrières le 10 novembre 2016 pour une relecture de documents lors de mini-entretiens de 15mn. **40 étudiants** ont participé aux **4 demi-journées de relecture des CVs**



**25 placements d'étudiants** ont été effectués dont 19 en emploi temporaire et 6 en emploi fixe

**13 jeunes ont bénéficié d'un module d'insertion professionnelle en entreprise** (formation-emploi durant dix mois) avant de bénéficier d'une place de formation ou d'un contrat de travail à durée indéterminée. Dix ont poursuivi par une formation (9 AFP et 1 CFC), 3 sont suivis par Job Service dans leur projet professionnel

**12 jeunes en lien avec le Service de cohésion multiculturelle et le Service des migrations** ont participé au **Travail collectif sur les parcours de vie et les compétences** lors de 2 sessions de 10 demi-journées

**67 jeunes en stage aux Villages d'Artisans** de Neuchâtel et du Haut du canton pour une durée moyenne de trois mois

**des cours collectifs** sur les Techniques de recherche d'emploi et de places de formation (TREF) organisés **pour 11 jeunes** qui ont suivi ces modules sur plusieurs semaines

**un réseau de plus de 300 entreprises** qui offrent des emplois, des places de formation, des stages, des possibilités d'évaluation des compétences en entreprise ou d'acquérir de l'expérience suite à une formation

# Focale sur la **qualité** dans le domaine de l'insertion professionnelle de jeunes

Depuis 2003, Job Service est certifié par une norme de qualité – eduQua –. En 2015, la Fondation a présenté le 5<sup>ème</sup> renouvellement de cette forme de « labellisation ». Chaque année pour les audits de suivi, et tous les trois ans pour les audits de renouvellement, nous nous penchons, de façon formelle, sur « la qualité » et sur ses différents aspects : durabilité de la qualité, fiabilité – indicateurs financiers, d'insertion, d'encadrement de la qualité, confiance en la qualité, assurance d'un travail de qualité, amélioration de la qualité, etc. En 2016, nous avons développé un système de management de la qualité (SMQ) qui tient compte du champ propre de l'insertion et de l'ensemble des processus qui y sont liés. En effet, la certification eduQua 2012 offre un regard uniquement sur les offres de formation continue face à l'ensemble des prestations d'insertion proposées par la Fondation.

Comme par le passé, la première réflexion autour de la notion de qualité est « de faire un travail de qualité », non pas pour la fierté d'être labélisé, mais par respect pour notre public, notre action, nos valeurs, nous-mêmes professionnels de l'insertion. La démarche qualité est, au fond, une volonté d'être respectueux vis-à-vis des jeunes que nous accompagnons, des partenaires publics et privés avec lesquels nous collaborons et à l'interne entre collègues.

# Focale sur l'insertion professionnelle et l'économie privée : un partenariat

## ... ou comment l'économie participe activement à l'insertion professionnelle des jeunes

Depuis sa création, en 1988, Job Service a toujours eu pour vocation de favoriser l'insertion par l'économie. L'ensemble des projets ou programmes développés en partenariat avec les entreprises permet un véritable échange et une complémentarité des compétences entre des spécialistes de l'insertion et les entreprises. La mise en commun de nos compétences s'est construite sur une confiance mutuelle assurant ainsi une intégration positive et durable de jeunes qui éprouvent certaines difficultés à entrer sur le marché actuel du travail.

La spécificité et l'originalité de chaque type de collaboration entre Job Service et les entreprises sont présentées au travers des partenariats suivants :

- **Le service de placement**
- **Les stagiaires en transition**
- **Les Villages d'Artisans**
- **Fruct'osez**
- **Le placement en entreprises des étudiants universitaires en cours d'études**
- **L'Association Job Service qui soutient des projets de jeunes**



## Le service de placement -

Job Service se veut être un tremplin vers le monde professionnel. La spécificité du service de placement est de mettre en lien des jeunes en recherche d'emploi et des entreprises à la recherche de personnel, en s'engageant à répondre aux attentes de chacun. Notre service de placement reste, de façon inconditionnelle, le cœur de notre activité d'insertion professionnelle en permettant d'offrir aux jeunes de larges possibilités d'emplois, dans des domaines très divers, et aux entreprises la possibilité de trouver **gratuitement et rapidement** du personnel. Ce service auprès de notre réseau de partenaires privés mais aussi publics s'inscrit dans l'échange et la complémentarité. Cette étroite collaboration nous permet également de négocier des possibilités de places d'apprentissage mais aussi et avant tout des stages au travers desquels les jeunes peuvent expérimenter le monde du travail, en lien avec leurs attentes, en ayant la garantie d'un accompagnement, d'une évaluation et d'un encadrement adaptés. La réussite de cette collaboration fonctionne car notre service de placement s'engage à rester réactif, rapide, professionnel et fiable. En 2016, il a permis à près de **150** jeunes de trouver un emploi occasionnel, temporaire ou fixe et à plus de **100** jeunes d'être placés en stage.

## Les stagiaires en transition



Pour des jeunes en difficulté d'insertion, se voir offrir l'opportunité de réaliser un stage de 10 mois avec à la clef une place d'apprentissage (AFP ou CFC) dans le domaine de la vente, c'est la promesse du programme « stagiaires en transition » mené conjointement avec les entreprises Coop, Migros et Manor, le Service de la formation post-obligatoire et de l'orientation (SFPO), le Centre Professionnel du Littoral Neuchâtelois (CPLN) et Job Service dans le canton de Neuchâtel, depuis maintenant 8 ans.

Job Service est chargé de diriger, gérer et coordonner le programme en collaboration avec les trois enseignes partenaires. Ce mandat implique la sélection des stagiaires, la mise en place des outils d'accompagnement nécessaires, l'accompagnement psycho-social des stagiaires en collaboration avec leurs réseaux et leurs familles, le suivi en entreprise avec les jeunes, les gérants et les directions RH/formation, les évaluations périodiques (en entreprise et au CPLN) des stagiaires, ceci durant les 10 mois de stage et jusqu'à l'engagement des futurs apprentis. De plus, Job Service accompagne les jeunes sur les compétences sociales et relationnelles en complémentarité des cours donnés par le CPLN.

A fin juin 2016, sur les 15 stagiaires engagés initialement, 13 jeunes terminaient leurs stages de transition débutés en septembre 2015, sur les 15 stagiaires engagés initialement. Sur ces 13 personnes, 10 se sont vu offrir une place de formation à la Migros ou à la Coop (9 AFP et 1 CFC) ; trois jeunes continuent d'être suivis par Job Service.

En septembre 2016 débutaient les stages de transition de la huitième volée, avec 13 stagiaires répartis entre Migros et Coop. A la fin de l'année 2016, les 13 jeunes engagés sont toujours en lien avec le projet.

## Les Villages d'Artisans

Les 15 micro-entreprises qui composent les Villages de Neuchâtel et du Haut du canton offrent en permanence des places d'insertion permettant aux jeunes de pouvoir évaluer leurs compétences techniques, sociales et relationnelles dans un environnement adapté et avec un encadrement assuré par Job Service. Plutôt que de créer une structure d'insertion ad hoc, les Villages d'artisans s'appuient sur les entreprises pour mettre en place un projet pédagogique d'accompagnement au travers des outils développés par Job Service.

En 2016, les Villages d'Artisans de Neuchâtel et du Haut du canton ont accueilli **78** stagiaires pour des stages allant de 3 à 9 mois. Ce sont **15** entreprises qui jouent le jeu de l'insertion en encadrant dans leurs activités propres des jeunes dans leurs apprentissages. Les conseillers socio-professionnels de Job Service médiatisent cette relation entre jeunes et responsables d'entreprise pour permettre de mettre en évidence les objectifs, les compétences acquises et les obstacles rencontrés, et ce à tout moment clef du processus d'insertion. C'est une condition de base aujourd'hui pour permettre de faire le lien ensuite vers le marché du travail lui-même, pour une place de formation ou un emploi. Depuis la création des Villages d'artisans, nous pouvons mesurer l'importance de cette plateforme intermédiaire de révélation des compétences pour permettre aux jeunes d'évoluer dans leur parcours de formation et professionnel.

L'entreprise Fruct'osez ([www.fructosez.ch](http://www.fructosez.ch)) est née en 2010 à l'initiative conjointe de trois entreprises membres de l'Association Job Service et de la direction de la Fondation de Job Service. Cette entreprise sociale, innovante et autoporteuse financièrement, a comme activité commerciale la livraison hebdomadaire de paniers de fruits dans des entreprises par des jeunes connaissant des difficultés d'insertion.

En offrant à leurs employé-e-s des fruits frais de saison, les entreprises privées et publiques du canton participent à leur bien-être et favorisent une entreprise qui propose concrètement des places de travail à des jeunes en recherche d'insertion professionnelle en encourageant leur accès à l'autonomie et à la responsabilité.

La spécificité et la vocation de cette entreprise est de faciliter l'insertion professionnelle par la mise à disposition d'un poste de travail salarié de chauffeur-livreur. L'accompagnement psycho-social de cette personne est assuré par Job Service, ceci dans le cadre d'un partenariat avec des entrepreneurs qui ont investi un capital de départ et continuent d'y amener leurs compétences professionnelles.

***« J'ai acquis une plus grande confiance en moi, développé ma curiosité et cette expérience professionnelle m'a rendu plus sociable. Les horaires de ce métier m'ont permis d'avoir du temps pour poursuivre mes recherches d'apprentissage qui ont finalement pu se concrétiser ».***

***Ilir***

Nous profitons de ce rapport pour vivement remercier tous les clients Fruct'osez de leur soutien inconditionnel et indispensable à la pérennité de ce projet.

## **Placement en entreprises des étudiants universitaires en cours d'études**

Depuis 2013, une convention lie Job Service et l'Université de Neuchâtel et porte sur les prestations de la Fondation en faveur des étudiants, soit le placement des étudiants universitaires auprès des entreprises pour des emplois en cours d'études, ainsi que pour une aide à la recherche d'emploi.

Dans le cadre de la convention, les étudiants bénéficient de nombreuses prestations, qui vont de l'inscription à notre service de placement, au travail sur les techniques de recherches d'emploi en passant par un accompagnement ciblé selon les situations (migrants, permis B étudiant, etc.). A travers toutes ces prestations, la prise de conscience de ses compétences professionnelles mais également extra-professionnelles est une étape essentielle dans le processus d'insertion professionnelle. Le travail accompli avec les étudiants leur permet non seulement d'augmenter leurs chances de trouver un petit job durant leurs études, mais les aidera aussi dans une perspective plus générale, à savoir le passage de la fin de leurs études à l'emploi.





Par ailleurs, en novembre 2016, en complément des relectures de CVs bisannuelles d'une quarantaine d'étudiants très intéressés, deux conseillères socio-professionnelles de l'équipe ont également participé à la Nuit des carrières de l'Université de Neuchâtel en 2016 et reçu de nombreux étudiants pour une relecture rapide de leur CV durant un entretien de 15 minutes.

En 2016, **111** étudiants ont bénéficié de l'accompagnement de Job Service dans leurs recherches de jobs. Les chiffres sont parfaitement dans la lignée de l'année précédente. Une moitié environ des étudiants inscrits est de nationalité suisse, tout comme une moitié est inscrite en Faculté des lettres et sciences humaines. Deux tiers des étudiants sont de sexe féminin. Environ la moitié des étudiants est âgée de 18 à 24 ans. Nous notons encore la part relativement importante d'étudiants âgés de 30 ans et plus (20% environ). Il est en outre intéressant de relever la part non négligeable de personnes au bénéfice de permis B étudiant inscrites chez Job Service (un petit tiers). En 2016, nous avons effectué 25 placements d'étudiants universitaires, 19 en emplois temporaires et 6 en emplois fixes.

## **L'Association Job Service en faveur de l'insertion professionnelle des jeunes**

L'Association a pour but d'œuvrer en faveur de l'insertion professionnelle des jeunes en soutenant la Fondation Job Service. L'appui de l'Association se traduit notamment par :

- une mise à disposition de places de stage et d'emplois
- des tests divers
- des entretiens fictifs d'embauche
- une aide stratégique et financière à la réalisation de projets spécifiques
- un élargissement du réseau d'entreprises soutenant l'action de la Fondation

Forte de 97 membres, entreprises et privés, l'Association constitue un trait d'union entre la Fondation et l'économie.

# Focale sur l'insertion sociale et le développement local



## Coopération et université populaire par le travail de la terre

Les Jardins coopératifs en ville du Locle reste un projet d'une rare audace qui expérimente au jour le jour une véritable coopération par le travail de la terre et le développement de multiples projets personnels et collectifs. Collectif aujourd'hui composé de 12 personnes, les Jardins coopératifs ont continué en 2016 de tisser des liens à la fois proches - aide, solidarité auprès des autres jardiniers de Jambe Ducommun, en amenant des possibilités de nourrir la terre pour tous (fumier, compost), en aidant au réaménagement de certaines parcelles – mais aussi plus lointains. Les jardins sont régulièrement visités par des étudiants en santé communautaire, en anthropologie, mais aussi par d'autres jardiniers qui souhaitent développer un projet similaire ailleurs.

La permaculture a été à l'honneur l'année passée puisqu'un cours sur 4 jours a été proposé à la population du Locle sur cette nouvelle approche avec une réalisation concrète sur les jardins de Jambe Ducommun : des buttes de permaculture qui changent dorénavant le paysage sud des jardins. Financé par le prix reçu de la Fondation prévention et santé, d'autres cours ont été également proposés, notamment sur la conservation des légumes par lacto-fermentation. Le savoir commun s'élargit

considérablement aujourd'hui pour le collectif. On pourrait dire que les jardins rejouent sur le terrain et par le travail de nouveaux types d'universités populaires.

## Mandat « Inserchaux »



Le mandat que la Ville de La Chaux-de-Fonds a confié à la Fondation Job Service, depuis 2010, sur décision du Conseil communal, s'adresse aux jeunes bénéficiaires de l'aide sociale, âgés de moins de 30 ans et partiellement aux personnes de plus de 30 ans. Ce mandat est issu d'une collaboration étroite entre l'Office communal de l'aide sociale, le Service communal des Ressources Humaines et la Fondation Job Service.

Ce mandat vise à remplir un certain nombre d'objectifs et notamment :

- **faciliter l'insertion professionnelle des jeunes à l'aide sociale** par l'expérimentation du monde du travail au sein des services communaux et d'institutions parapubliques diverses ;
- **dynamiser les placements au sein des services communaux** afin que ces placements ne fassent pas office d'occupation mais soient un véritable tremplin vers une insertion ou ré-insertion professionnelle ;
- **développer une pédagogie d'accompagnement des personnes placées**, pédagogie qui passe à la fois par un suivi-médiation de Job Service sur les lieux de placements, par l'accompagnement du projet professionnel des personnes placées et par la formation des cadres et employés de la commune qui sont amenés à encadrer ces mêmes personnes. D'apporter également divers conseils aux assistant-e-s sociales/aux en

constituant notamment un outil-ressource à leur intention sur les possibilités d'insertion/formation pour les personnes de plus de 30 ans.

L'accompagnement de Job Service consiste notamment à aider les personnes à l'aide sociale à se reconstituer une expérience par l'organisation de stages adaptés et par la mobilisation d'employeurs privés ou publics prêts à jouer le jeu de l'insertion tout en tenant compte des limites imposées par le marché du travail local, dans le Haut du canton, et de la pénurie d'emplois sur des postes peu qualifiés. Le nombre de placements reste stable, ce qui assure une bonne qualité d'accompagnement. L'intervention de Job Service à chaque étape du placement permet de fidéliser les partenaires communaux et parapublics à l'effort d'insertion du public de l'aide sociale.



## "Velospot" des Montagnes, vélos en libre-service

Depuis 2014, Job Service gère, sur mandat des Villes de La Chaux-de-Fonds et du Locle, la flotte de vélos en libre-service « Velospot », ainsi que le volet social du projet dont l'objectif est de favoriser l'insertion professionnelle.

Depuis le début, Job Service a conçu le projet Velospot comme celui d'une "entreprise formatrice" qui propose :

- **dans une perspective d'insertion et de réinsertion professionnelle** par **un encadrement et un suivi permanent par les professionnels de Job Service** la construction d'un parcours d'insertion autour d'un projet mobilisateur ;
- **le développement de l'autonomie et du sens de l'organisation des participants** par l'exploration du monde du travail tout en étant encadrés par des professionnels ;
- **une dynamique d'insertion par l'économie, proche du marché réel du travail.**

L'année 2016 fut une année importante de transition et de gain d'autonomie dans la gestion de ce programme. En effet, nous avons pu compter sur un nouveau coordinateur du projet qui est venu durant cette année réorganiser complètement la logistique de Velospot. Disposant d'une longue expérience dans le secteur privé et de la réinsertion professionnelle, Jean-Michel Sieber a mis ses larges compétences à disposition de la Fondation et a transmis à Michel Briot, mécanicien auto et vélos, le flambeau en fin

d'année. Ce dernier a assuré la remise à flot, à très peu de frais, de tous les vélos endommagés.

Quatre jeunes en lien avec le Service des migrations ont également participé à la gestion et à l'équilibrage des stations durant la saison dans le cadre des travaux d'utilité publique mis en place par le Service des migrations. Job Service continue de les suivre dans leurs démarches professionnelles. Velospot constitue un lieu d'expérimentation du monde du travail en Suisse particulièrement intéressant : code de la route, conseils et relations aux usagers de Velospot, acquisition de compétences techniques et informatiques (logiciel de contrôle à distance, suivi logistique), autonomie face aux problèmes rencontrés sur le terrain. Ce passage permet aussi aux jeunes migrants de se situer et de mettre en perspective leurs expériences passées.

Pour terminer, la gestion de Velospot a impliqué cette année 22 stations (6 au Locle et 16 à La Chaux-de-Fonds) et 110 vélos (30 au Locle et 80 à La Chaux-de-Fonds).

# Focale sur les mandats d'accompagnement individuel et collectif

Le cœur de l'activité de Job Service reste bien sûr le suivi et l'accompagnement des jeunes dans leur projet de formation et d'emploi, ceci au travers de sa pédagogie de l'expérimentation du monde du travail.

Cette pédagogie intéresse depuis plusieurs années déjà plusieurs services dont les Services des migrations et de la cohésion multiculturelle et l'Office cantonal de l'assurance-invalidité.

Du côté des jeunes migrants, 12 personnes sont suivies chaque année dans leur projet personnel majoritairement par des placements en entreprise selon la pédagogie du Village d'Artisans. Parallèlement au suivi individuel, nous avons mis en place, depuis 2015, une session de 10 demi-journées de travail collectif de validation des expériences et compétences acquises par les jeunes migrants au cours de leur trajectoire. En 2016, deux formations spécifiques dans ce domaine ont eu lieu. Elles permettent de mettre en évidence des compétences masquées par la migration et transférables sur le marché du travail suisse.

En 2016, nous avons également accompagné 32 jeunes en lien avec l'Office d'assurance-invalidité (différentes formes d'atteintes à la santé) là aussi, dans un but d'insertion dans l'économie traditionnelle.





# Des bénévoles à Job Service !

En 2016, **13 enseignants formateurs bénévoles** ont offert de leurs compétences et de leur temps à 28 jeunes en lien avec la Fondation. Ces personnes permettent, au travers d'un encadrement individualisé, un soutien dans les branches suivantes : mathématiques, français, anglais, allemand, préparation aux examens d'entrée en formation et de fin de formation, aide à l'organisation et à la planification des devoirs, etc.

Nous les remercions vivement de leur précieux engagement qui a représenté en 2016 plus de **327 heures de soutien**.



# Des professionnel-le-s à votre service !

## Conseil, suivi et placement des jeunes, gestion et développement de projets :

**Michel Roulin**, conseiller socio-professionnel et directeur. Il est au bénéfice d'une formation dans le domaine technique et possède une longue expérience dans les domaines de l'éducation, de l'enseignement, de l'animation et de l'insertion professionnelle. Il est diplômé des Hautes Etudes des Pratiques Sociales (DHEPS) de l'Université de Strasbourg en collaboration avec la HES La Source, Lausanne.

**Fabrice Plomb**, conseiller socio-professionnel et responsable du bureau de La Chaux-de-Fonds. Au bénéfice d'un doctorat en sociologie, il enseigne également la sociologie à l'Université de Fribourg.

**Carine Tacchella**, conseillère socio-professionnelle. Diplômée en lettres et sciences sociales, elle a ensuite travaillé dans une agence privée de placement dont elle était responsable. Elle exerce parallèlement une seconde activité professionnelle dans le domaine de l'insertion socio-professionnelle de personnes issues de l'asile. Carine Tacchella a quitté son

activité à Job Service en mars 2016. Nous lui souhaitons une bonne route et la remercions de son engagement.

**Catherine Delhotal**, conseillère socio-professionnelle et responsable du marketing entreprises. Au bénéfice d'une formation commerciale et après plusieurs années d'expérience dans le domaine administratif, elle a travaillé dans une agence privée de placement comme conseillère puis responsable.

**Sybille Desaules Sciarrillo**, conseillère socio-professionnelle. Au bénéfice d'un brevet fédéral d'assistante de direction et d'une expérience en gestion de projets, elle a œuvré dans le domaine de l'insertion socioprofessionnelle et des hautes écoles. Diplômée d'un CAS en Formation d'adultes de l'Université de Genève, elle a rejoint l'équipe au mois de février 2016.

**Madalina Chivu**, conseillère socio-professionnelle. Psychologue de formation, spécialisation en psychologie du travail. Elle a travaillé pendant 14 ans au sein d'un office communal de l'aide sociale comme assistante sociale. A également été active dans les ressources humaines. Elle a rejoint l'équipe au mois de juin 2016.

### **Interventions collectives et travail pédagogique :**

**Patricia Giménez**, psychologue de formation clinique, elle collabore à la réalisation des projets de travail collectif. Elle a également réalisé un DESS en conseil, orientation et management de compétences. Elle s'est spécialisée en accompagnement de groupes en démarche bilan-portfolio de compétences pour des jeunes/adolescents et des adultes.

**Dominique Wohlhauser**, psychologue FSP, responsable pédagogique, de la qualité et chargée de projets à Job Service. Spécialisée en psychologie du travail et des organisations de même qu'en orientation et gestion de carrière. Elle accompagne des groupes en démarche bilan-portfolio de compétences pour des jeunes, des adolescents et des adultes. Elle exerce également une activité parallèle d'indépendante dans le secteur de la gestion des fins de carrière, la formation. Elle a également une spécialisation en psychothérapie expressive (médiations artistiques). Elle est régulièrement sollicitée en Suisse romande pour intervenir dans la formation des acteurs du champ de l'insertion.

### **Administration et secrétariat :**

**Danièle Cramatte**, responsable administrative au bénéfice d'une formation d'employée de commerce, elle travaille au bureau de La Chaux-de-Fonds.

**Virginie Vietti**, collaboratrice administrative au bureau de Neuchâtel jusqu'au mois de mars 2016.

**Olivier Bernoulli**, collaborateur administratif au bureau de Neuchâtel dès le mois de septembre 2016. Au bénéfice d'une formation d'employé de commerce, il a travaillé dans différentes administrations publiques et privées.

**Leandro Fontela**, apprenti employé de commerce CFC de deuxième année.

**Melina Greco**, en deuxième année de formation AFP d'assistante de bureau jusqu'en août 2016. Melina a réussi son AFP.

## Employés spécialisés engagés dans le cadre de programmes spécifiques :

**Tal Shani**, encadrant technique et social à temps partiel pour les jardins coopératifs jusqu'à fin juin 2016.

**Alexandre Wicky**, encadrant technique et social à temps partiel pour les jardins coopératifs depuis le mois de juillet 2016.

**Dirk Gavel**, encadrant technique et logistique à temps partiel pour Velospot jusqu'en février 2016.

**Michel Briot**, mécanicien sur vélo et encadrant technique et logistique à temps partiel pour Velospot depuis mars 2016.

## Chauffeur-livreur au sein de l'entreprise Fruct'osez :

**Ilir Sulejmani** jusqu'en juillet 2016.

**Fardudin Atai**, depuis août 2016.

# Le Comité directeur de la Fondation

- Sylvie Perrinjaquet, présidente
- Pierre Borer, membre, vice-président, directeur du CSP
- Pierre-François Brunner, trésorier
- Denis de la Reussille, membre, conseiller communal et président de la Ville du Locle, jusqu'en juin 2016
- Miguel Perez, membre, conseiller communal de la Ville du Locle, depuis juillet 2016
- Sylvain Ghirardi, membre, Service de la culture, de l'intégration et des infrastructures culturelles, Ville de Neuchâtel
- Nathalie Schallenberger, membre, conseillère communale de la Ville de La Chaux-de-Fonds, jusqu'en juin 2016
- Katia Babey, membre, conseillère communale de la Ville de La Chaux-de-Fonds, depuis juillet 2016
- Grégory Quirino, membre

**Le Conseil de Fondation** est constitué de 11 membres dont certains actifs dans le domaine de l'insertion/la réinsertion en Suisse et en Europe.

**Aspects financiers** - En 2016, Job Service a pu compter sur le soutien : du canton de Neuchâtel par des mandats de prestations qui lui ont été confiés par l'intermédiaire de différents services ; des trois Villes du canton par leur soutien et le développement de différents projets locaux ; et des entreprises et donateurs. Nous les en remercions vivement.



## Contactez-nous !

Job Service  
Quai Philippe-Godet 18  
2000 Neuchâtel  
Tél. : 032 725 35 55  
Fax : 032 725 35 51  
info2000@job-service.ch

Job Service  
Rue de la Paix 152  
2300 La Chaux-de-Fonds  
Tél. : 032 968 08 68  
Fax : 032 968 08 72  
info2300@job-service.ch

[www.job-service.ch](http://www.job-service.ch)